

L'ÉCHO

du sud territoire

Bienvenue dans le Sud-Territoire

Sculpture «roue ailée» - DELLE



Sculpture «du Forgeron» - GRANDVILLARS



Sculpture «coq Japy» - BEAUCOURT



Un savoir-faire industriel et technologique
Une terre d'accueil entre le Jura suisse et la gare TGV



en liaison directe...

...entre 7 et 15 minutes
de la gare Belfort-Montbéliard TGV



Le développement de notre sud Territoire reste la préoccupation majeure des élus de la communauté de communes.

Tous nos efforts se consacrent ainsi sur la mise en place d'opérations communautaires visant à soutenir l'économie et l'emploi.

Progressivement, la CCST a pris en charge toutes les compétences «de base» d'une communauté qui souhaite agir sur son territoire.

Ces compétences se sont traduites par la mise en place des services publics communautaires qui y correspondent, le service de l'Eau (production et distribution), le service assainissement (collectif et autonome), le service de collecte des ordures ménagères. Une compétence particulière et optionnelle a également été mise en place par la CCST, celle de la police municipale intercommunale avec ses 9 agents au service des maires qui le souhaitent.

Après ces mutualisations et la mise en place de ces services, la communauté passe désormais à une vitesse supérieure et concentre ses efforts vers de grandes opérations d'aménagements et vers la mutation de son territoire.

L'année 2011 a déjà vu la réalisation de deux opérations d'envergure : la construction par le groupe Lisi de sa deuxième usine de Delle dénommée Lisi Delle 2.

Grâce à l'intervention de la CCST et avec l'aide de l'Etat, du Conseil Régional et du Conseil Général, l'opération de mise à disposition de l'ancien site Amstutz au groupe Lisi a été réalisable en moins de neuf mois. Ensuite, après la première pierre posée le 6 mai 2010, l'inauguration de la nouvelle usine a été réalisée le 21 octobre 2011.

Autre opération d'envergure également, la restructuration complète du site des Forges de Grandvillars qui à travers un projet de plus de 25 millions d'euros d'investissements publics et privés va redonner une nouvelle vie à l'un des sites industriels les plus vieux de France, puisque l'on y travaille le fer depuis 1684. Ces deux opérations conforteront entre autres la présence du groupe Lisi qui est aujourd'hui le premier employeur du Sud Territoire.

L'année 2012 verra également de nouvelles opérations majeures se lancer dans le sud Territoire grâce également à de nouveaux outils que la CCST mets actuellement en place à travers la création d'une SEM (Société d'économie mixte) Sud Développement et d'une SPLA (société publique locale d'aménagement). Ainsi, nous verrons divers chantiers comme la refonte et la réouverture de la gare de Delle, la requalification du site des Fonteneilles (Fer à cheval) et l'aménagement du faubourg de Belfort à Delle dès cette année.

A nous de faire germer et de cultiver tous les atouts de notre territoire.

La mobilité est aujourd'hui devenue une force pour le sud territoire avec TGV, liaisons Bus, RN 1019 et Tranjuranne, future ligne Belfort - Delle.

L'urbanisme également reste un véritable enjeu, car nous devons nous préparer à accueillir plusieurs centaines, voire plus d'un millier de nouveaux résidents (et d'emplois) dans les prochaines années en tenant compte des projets d'implantations et de développement des emplois tant sur notre territoire que dans le territoire suisse voisin.

Autre effet complémentaire, tous ces chantiers programmés permettront de tenir une activité économique pour les entreprises qui auront la charge de les réaliser. Et des investissements, la CCST va en réaliser, au-delà des projets évoqués ci-avant, notamment au travers des travaux qui seront engagés par les services de l'eau, de l'assainissement et des ordures ménagères. Pour terminer, Monsieur le Préfet du Territoire de Belfort vient de prendre l'arrêté validant l'avis favorable émis par le Commission Départementale de Coopération Intercommunale (CDCI) qui recompose le paysage des communautés de communes du département. Nous mettrons ainsi à profit l'année 2012 pour préparer l'accueil des 9 nouvelles communes au sein de notre collectivité et ce dès le 1^{er} janvier 2013.



Bienvenue aux habitants des communes de Thiancourt, Brebotte, Bretagne, Boron, Froidefontaine, Grosne, Joncherey, Recouvrance et Vellescot.

Nous évoquons tous ces projets dans les pages de ce bulletin, je vous en souhaite une bonne lecture.

Christian Rayot,
Président de la CCST

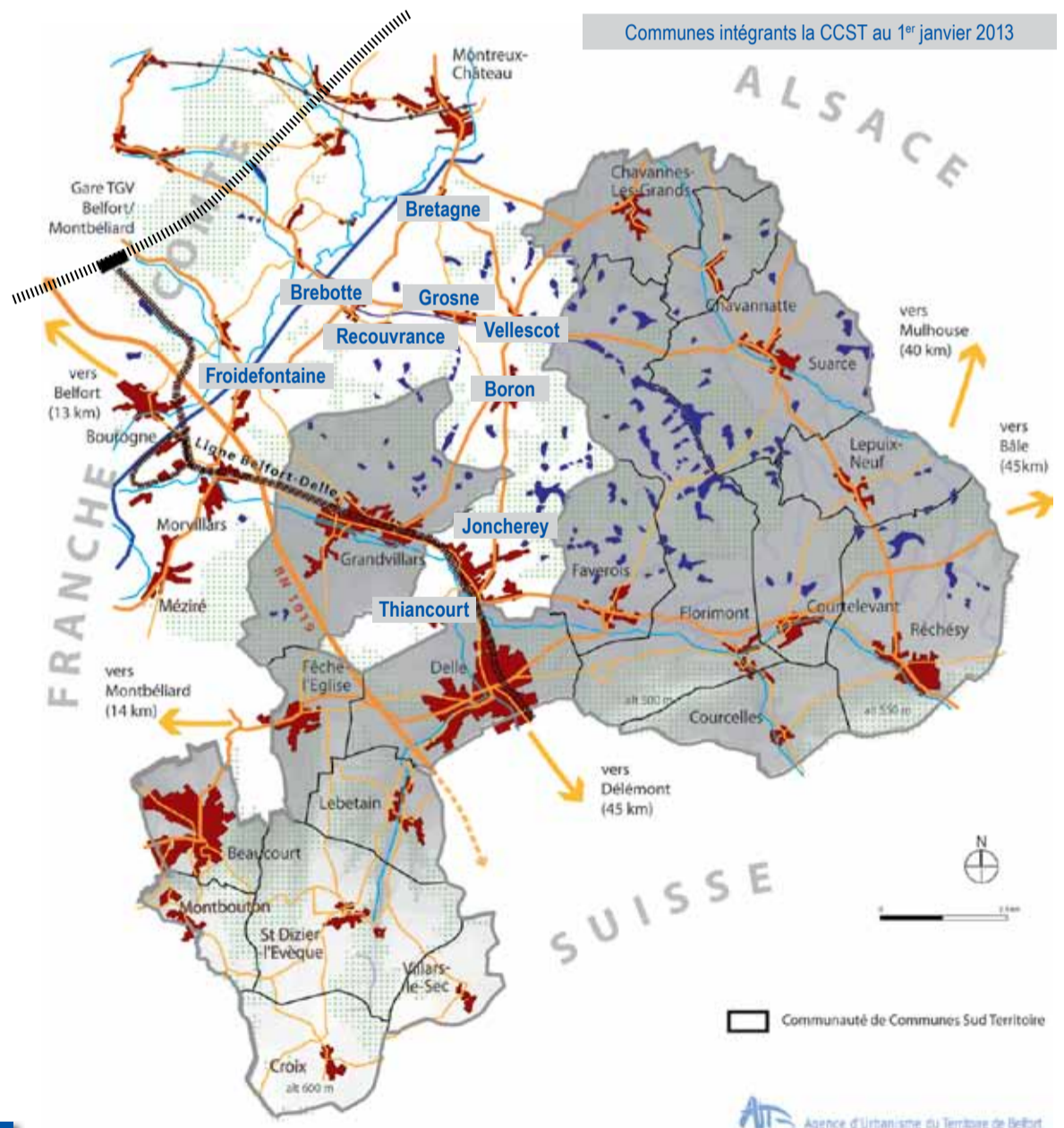
Maire et Conseiller Général du canton de Grandvillars



Sommaire

■ EDITO	2
■ LE SUD TERRITOIRE, UNE TERRE VIVANTE ET ACTIVE	3
■ SUD-TERRITOIRE TERRE D'ACCUEIL DOSSIERS ÉCONOMIE-EMPLOI	4-5-6
■ 4 PAGES SPÉCIALES	
■ GUIDE DE LA MOBILITÉ DANS LE SUD-TERRITOIRE	7-8-9-10
■ TROIS DE DÉCHÈTS, ENSEMBLE, RÉDUIRE, TRIER... C'EST AGIR	11
■ CRÉER UN MEUBLÉ DE TOURISME OU UNE AGRICULTURE	
■ TABLE RONDE FORMATION-EMPLOI	12
■ POLICE INTERCOMMUNALE	13
■ VIVRE LE SUD PROGRAMME CULTUREL	14-15
■ LA SOCIÉTÉ AXILAB S'IMPLANTE AU TECHNOPARC DE DELLE	16

www.cc-sud-territoire.fr



Carte de situation et d'accès au Sud Territoire

COMMUNAUTÉ DE COMMUNES DU SUD TERRITOIRE 8, Place Raymond Forni - 90101 DELLE Cedex Tél. 03 84 56 26 07 Fax 03 84 56 27 66
COORDONNÉES UTILES Service des Eaux, de l'assainissement et des ordures ménagères - 6 rue de l'Arc 90600 GRANDVILLARS Tél. 03 84 23 50 81
ORDURES MÉNAGÈRES Service Clients 0825 800 789

Directeur de rédaction **Christian Rayot** / Conception-réalisation **Couleur Sport Productions** / Photos : CCST et DR / Impression : Imprimerie IPS / Tirage 10.000 exemplaires / imprimés sur papier 100% recyclé.

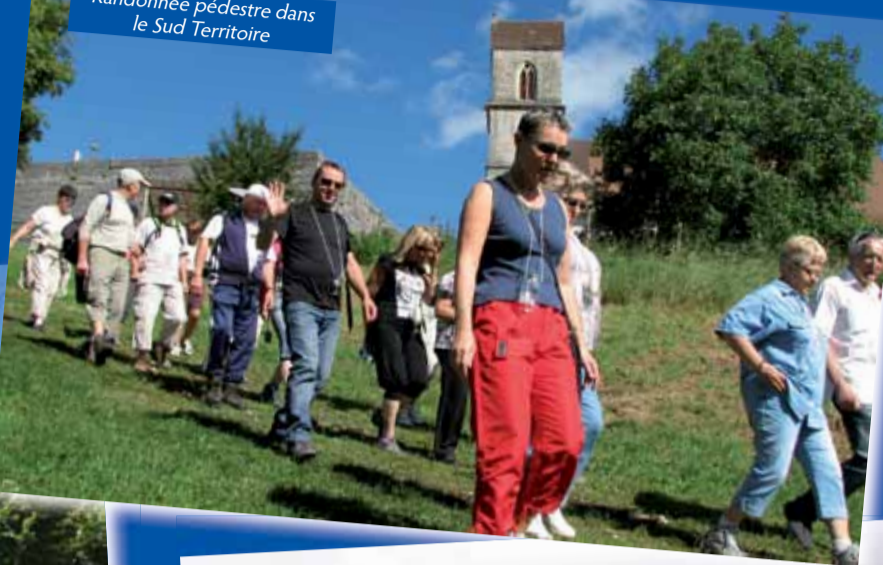
N°ISSN : 1778-0187

Le Sud Territoire, une terre VIVANTE et ACTIVE

Dans le bain ! Centre aquatique de Delle



Randonnée pédestre dans le Sud Territoire



Suarce et son patrimoine à Colombage



Au site des Forges les travaux de démolition ont débuté



L'envie de découvrir les étangs du Sud Territoire



Table ronde sur la formation-emploi avec tous les acteurs du Sud.



Marche gourmande de Saint-Dizier



Rencontre des élus de la CCST avec les conseillers municipaux des communes



Signature de la convention de coordination police municipale intercommunale avec les forces de l'Etat



Visite du Sénateur sur le site des Forges



Sud Territoire Terre d'accueil



L'entrée du nouveau site industriel de Lisi Delle 2.

Le Sud Territoire vit aujourd'hui une mutation qu'il n'a pas connue depuis plusieurs décennies.

Tant au niveau de ses infrastructures, des équipements, des projets industriels, le vent bouge sur tous ces compteurs.

Bien évidemment, il y a avant tout aujourd'hui la mise en service de la ligne LGV qui dessert la gare Belfort - Montbéliard TGV. En une inauguration, le Sud Territoire s'est rapproché de l'Europe toute entière. Désormais, nous sommes en liaison directe et sans correspondance avec les villes de Paris (2h16 mn), Lille-Europe (3h39), Lyon (2h23), Marseille (4h13) et Dijon (0h50)...

Et tout cela accessible avec la gare TGV distante entre 7 et 15 minutes du sud Territoire de Belfort.

La gare TGV est en effet à 7 minutes de l'entrée de Grandvillars, 10 minutes de l'entrée de Delle et 15 minutes de l'entrée de Beaucourt.

Ce bouleversement des distances donne ainsi au sud Territoire un nouveau statut de terre d'accueil pour bon nombre d'activités et d'habitants.

Depuis plusieurs années, le sud se préparait à cette révolution, qui n'est encore qu'une étape, d'autres arriveront par la suite pour confirmer ce nouveau statut. La ligne ferrée Belfort Delle Delémont renforcera la fluidité du trafic voyageur sur tout l'axe de l'Ajoie (qui s'étend de Delémont à Morvillars), la Transjuranne en fera de même et il n'est pas innocent que des industriels suisses et français se rapprochent de la frontière.

La préparation du sud se révèle par toutes les stratégies de développement économique et durable que poursuit la CCST accompagnée par toutes les collectivités du Sud et que nous allons développer dans ce dossier.

Ainsi, vous pourrez vous rendre compte, combien aujourd'hui le Sud Territoire est prêt à accueillir de nouveaux acteurs, entreprises, familles, services et administrations.

Le 11 décembre 2011, la gare TGV de Belfort - Montbéliard est entrée en activité et désormais plus de TGV desservent le nord Franche-Comté, et tout particulièrement par effet de proximité le «Sud Territoire de Belfort».

Grand événement révélateur d'une situation exceptionnelle pour notre territoire, il n'est que l'annonce de nouvelles dispositions qui sont aujourd'hui en développement.

Nous allons aujourd'hui essayer d'en faire un premier inventaire non exhaustif, afin de préparer l'évolution incontournable de notre territoire.

L'action en faveur de l'économie et l'emploi prend son envol

Dans les précédents Echo du Sud, nous avons déjà développé la stratégie de la CCST en faveur du développement économique et de l'emploi

Avec la création de ses deux derniers parcs d'activités des Chauffours (Delle) et des Grands Sillons (Grandvillars) qui sont aujourd'hui ouverts, des entreprises commencent déjà à tirer des plans et même à poser leurs bâtiments (aux Grands Sillons).

En complément, la requalification des sites industriels majeurs se poursuit, comme le site des Forges de Grandvillars qui est en pleine restructuration en partenariat avec les industries qui l'occupent depuis près de 300 ans pour certaines. La requalification du Faubourg de Belfort à Delle est en marche. Là aussi, un partenariat entre les collectivités (CCST, Ville de Delle) et les industriels va profondément bouleverser le secteur. Pour terminer, le site des Fonteneilles à

Beaucourt, de grands projets murissent également conjointement entre la ville de Beaucourt et la communauté de communes.

L'Etat et les collectivités régionale et départementale accompagnent elles aussi les initiatives de la communauté de communes. La requalification du site des Forges en est un excellent exemple avec son classement en pôle d'excellence rurale et son intégration dans les politiques d'aides et de soutien au développement économique de la région de Franche-Comté et du département du Territoire de Belfort.

Par elles trois, c'est plus de 3,6 millions d'euros qui seront apportés au projet.

Les outils sont maintenant en place, désormais l'accueil des entreprises peut prendre plusieurs formes, de la pépinière à l'aménagement beaucoup plus lourd. Toutes les voies sont ouvertes pour accueillir et développer leurs activités.

Un club des chefs d'entreprises du Sud Territoire

La CCST est sur tous les fronts, mais les acteurs économiques également, les chefs d'entreprise du sud se retrouvent aujourd'hui régulièrement au sein d'un club qu'ils ont créé avec le soutien de la communauté de communes. Ils y sont là des interlocuteurs de terrain pour les collectivités mais également et surtout ils se retrouvent pour mieux se connaître et développer les échanges et partenariat entre eux.

C'est ainsi qu'au cours de ces rencontres du club, ils en profite pour échanger et partager leurs constats, réflexions, satisfactions et bien sûr également leurs soucis.

Créé le 17 juin 2011, le Club des Chefs d'entreprises du Sud Territoire s'est progressivement organisé dans l'été et les premières initiatives ont suivi dès l'automne.

Un Conseil d'administration s'est constitué autour de plus de 30 adhérents, tous chefs d'entreprises, commerçants et artisans du territoire.

Sous la Présidence de Gérard Marchand, PDG de la Société FSH Welding Group, la CA du Club des chefs d'entreprises s'est composé avec Messieurs Jacques

Mosimann, Directeur Général de BM Concastri et Yves Dreyer, Directeur industriel des achats du groupe Lisi (Vice-Présidents du Club), André Duprez, Gérant Sté DEMA (Trésorier du Club) et Jean Pierre Spadone, PDG de la société Axone (Secrétaire du Club).

Ils seront tout prochainement rejoints au Conseil d'Administration du Club par Eric Caruso, patron de l'Hostellerie des Remparts à Delle.

Sans attendre plus longtemps, le 13 octobre dernier, pour sa réunion de lancement le Club invitait tous les chefs d'entreprises du sud Territoire à rencontrer les Maires des communes ainsi que la Président de la CCST.

Près de soixante participants ont assisté à cette rencontre où les maires des trois principaux pôles d'activité économiques ont fait l'inventaire des forces et handicaps de leurs commune et présenté les outils et réalisations en faveur de l'économie locale.

Une soirée d'échange et de rencontres très riche entre élus et chefs d'entreprises.

Le 2 février 2012, une soirée à Beaucourt sur «l'entreprise et sa gestion de l'énergie» en présence des responsables du Pôle Energie de Franche-Comté a eu lieu à la grande satisfaction des participants.



Le conseil d'administration du Club des chefs d'entreprises.

Une nouvelle vie pour la Gare de Delle



Gare de Delle : bientôt un pôle public et un pôle affaire ouvriront leurs portes.

La gare de Delle a été un des fleurons du système ferroviaire nord franc-comtois de 1868 à 1992. En 1900, elle comptait 130 emplois.

Depuis 1992, quasiment aucun train français n'est arrivé en gare de Delle (exception faite d'un voyage au début des années 2000).

Heureusement, depuis le 8 décembre 2008, la gare de Delle a retrouvé une activité ferroviaire avec le prolongement des 1600 m de la ligne Helvétique des CFF de Porrentruy - Boncourt (Ch) à Delle.

Aujourd'hui, elle dispose d'un cadencement à l'heure, mais à destination exclusive de la Suisse et depuis le 11 décembre, des bus OPTYMO la relient toute les demi-heures également à la gare TGV de Belfort Montbéliard et à la ville de Belfort.

La gare sert également de point de ralliement pour les frontaliers travaillant en Suisse, soit dans le cadre du co-voiturage organisé spontanément ou comme départ/arrivée pour une navette à destination des entreprises suisses en train CFF.

Mais le bâtiment «voyageurs» de la gare de Delle restait

désespérément vide après quelques tentatives commerciales infructueuses pour le redynamiser.

Le projet de réouverture de la ligne Delle - Belfort est toujours en chantier. Cette ligne devrait être active et opérationnelle en 2015 et elle desservira la gare TGV.

Depuis des années, les associations franco-suisse pour la réouverture de cette ligne poursuivent un travail de veille et d'entretien.

Encore cette année, le samedi 8 octobre, cheminots, citoyens et élus franco-suisse s'associaient pour l'entretien de la ligne et des abords de la gare et réaffirmer leur détermination à la réouverture de la ligne Delle - Belfort ainsi qu'à faire revivre la gare de Delle...

La communauté de communes décide d'intervenir.

Avec l'arrivée du TGV en gare de Belfort - Montbéliard, et dans le cadre du développement économique et touristique du Sud Territoire, la CCST a décidé de s'appuyer sur l'infrastructure de la gare de Delle pour créer un pôle fort d'accueil des voyageurs et touristes ainsi qu'un pôle d'affaires franco-suisse.

C'est une seconde vie pour la gare de Delle.

Pour cela, elle a souhaité ouvrir un partenariat avec les autres acteurs susceptibles d'être concernés par le développement et la réactivation de cette gare : Réseau Ferré de France qui est propriétaire du site, la mairie de Delle, les associations CHAMOIS et INTERMED, volontaires pour ouvrir un chantier d'insertion «épicerie Bistrot solidaire» et le SMTC (OPTYMO) AOT compétente pour l'organisation du service Bus des voyageurs dans le Sud Territoire.

La CCST est désormais locataire du bâtiment voyageur auprès de RFF pour une durée de 20 ans. Elle s'apprête à prendre en charge la rénovation et la gestion du bâtiment dans le but d'ouvrir sur le site deux pôles de services.

Il y aura ainsi un pôle public à destination des voyageurs et clients tenu dans le cadre d'un chantier d'insertion de l'économie solidaire (6 emplois en insertion) avec :

- Une salle d'attente et d'accueil des voyageurs en transit dans la gare, avec un bistrot proposant des boissons chaudes et froides (sans alcool).
- Une épicerie de produits alimentaires de base principalement issus du commerce bio et équitable et des ressources locales.
- Une conciergerie territoriale à destination des salariés des entreprises du sud Territoire (offre multi-services coordonnés pour commerçants et artisans).
- Un point d'informations touristiques à vocation franco-suisse.

- Et bien sur, des sanitaires en accès libres.

Un pôle privé d'affaires occupant les 3/5^e de la surface restante du bâtiment.

- Mettant en location des bureaux à usage tertiaire pour des entreprises particulièrement orientées vers les activités bi-nationales, ou entreprises suisses nécessitant un lieu d'affaire en France.

- Un système de services mutualisés à destination des entreprises occupantes.

Aujourd'hui, le montage des deux pôles est en cours. L'Etat, le Conseil Régional de Franche-Comté et le Conseil Général du Territoire de Belfort ont été sollicités pour une participation financière au projet.

L'estimation des travaux de réhabilitation sont estimés à près de 700 000 euros pour la restauration du bâtiment et la création d'un pôle d'échange multimodale voisin (parking pour voitures individuelles, quais Bus, auto-partage et co-voiturage, vélos).

L'année 2012 devrait voir les travaux, l'ouverture de la gare et la mise en place de ces deux pôles.

L'usine LISI DELLE 2 inaugurée le 21 octobre 2011

LISI AUTOMOTIVE souhaitait renforcer sa compétitivité industrielle en s'appuyant sur son territoire d'origine : Delle.

L'usine LISI de Delle, située faubourg de Belfort était trop limitée en espaces pour pouvoir accueillir cette évolution.

Le site voisin des anciens établissements AMSTUTZ étant délaissé par cette entreprise, c'est grâce à l'intervention de la CCST mobilisant les financements publics (Etat, région, département et CCST) que l'usine AMSTUTZ fut dépolluée avant d'être rasée en moins de 9 mois et le terrain revendu à LISI qui mit en place son projet de nouvelle usine LISI Delle 2.

Le 6 mai 2010, les responsables posait la première pierre du projet (voir l'Echo du Sud - juin 2010).

En moins de 13 mois, l'usine est sortie de terre et expédiait déjà ses produits aux premiers clients. Elle a donc été officiellement inaugurée le 21 octobre 2011.

LISI AUTOMOTIVE est leader dans la conception et la fabrication de fixations et de solutions d'assemblage pour l'automobile avec 401 M€ de chiffre d'affaires en 2010, 3200 collaborateurs et 20 implantations industrielles dans le monde.

En France, c'est plus de 1800 personnes qui travaillent pour le groupe LISI AUTOMOTIVE dans 9 sites de production en France dont 5 en Franche-Comté.

Ce nouveau site logistique a pour objectifs de répondre efficacement aux besoins croissants des clients, d'augmenter la performance de ses sites de production,



Les personnalités coupent le ruban inaugurale de la nouvelle usine.

d'améliorer les conditions de travail et enfin de respecter l'environnement et le développement durable.

Ainsi ce nouveau site regroupe les activités de contrôle, tri conditionnement, stockage et expédition des sites de production de Delle et de Dasle qui voient ainsi leur capacité de production et leur compétitivité augmentées.

Ce nouvel élément du dispositif industriel de LISI AUTOMOTIVE représente plus de 8000 m² de bâtiments, 93 personnes y travaillent et plus de 5 millions de fixations expédiées par jour.

La conception exemplaire du bâtiment a été spécialement étudiée afin de répondre à des exigences importantes concernant l'environnement, la sécurité et la

performance, limitation des consommations d'énergie et utilisation d'énergies nouvelles, l'accessibilité des lieux aux personnes à mobilité réduite et la maîtrise des risques du travail, des machines automatisées de hautes technologies de contrôle, stockage et gestion de pièces.

Ce n'est pas courant d'inaugurer une nouvelle usine dans le sud Territoire, c'est probablement pour cela que les discours ont trahi une certaine émotion, particulièrement pour Gilles Kohler, Président Directeur Général du groupe LISI et Christian Rayot, Président de la CCST, tous deux enfants du pays.

Deux nouveaux outils pour le développement du Sud

La CCST crée la Société d'Économie Mixte Sud Développement et la première Société Publique Locale d'Aménagement du Nord Franche-Comté.



Le futur siège de Lisi automotive sur le site des Forges à Grandvillars.

La forte mobilisation des collectivités du sud Territoire, (communes et CCST) exprime aujourd'hui la volonté de redynamiser l'ensemble du secteur terriblement touché par la crise économique et sociale qui a particulièrement frappé nos trois cantons de Delle, Beaucourt et Grandvillars.

Les initiatives et réalisations publiques et privées se succèdent et affichent cette détermination forte de tous les acteurs (parcs d'activités des Chauffours et des Grands Sillons, nouvelle usine Lisi 2, site industriel des Forges, réactivation de la gare de Delle...)

Mais lorsque les collectivités s'engagent, les procédures administratives et les montages financiers peuvent parfois alourdir considérablement les calendriers de ces projets.

Or, le sud a besoin de réactivité et d'énergie pour être à même de répondre aux situations qui peuvent se présenter.

C'est tout particulièrement pour être plus efficace et réactif face à ces problèmes que la CCST a pris l'initiative de créer un nouvel outil de gestion du patrimoine au service du sud Territoire, il s'agit de la SEM Sud Développement.

De même, en complémentarité à la SEM, il apparaît tout aussi important de renforcer les outils de l'aménagement urbain et de l'habitat dans nos communes. Les capacités d'accueil des populations ont fortement faibli depuis plusieurs décennies. La réponse par l'initiative privée s'avère trop faible et la CCST a souhaité se doter d'un nouvel outil à son service et au service des communes qui le souhaitent : Une société Publique Locale d'Aménagement. Elle sera la première dans le nord Franche-Comté.

LA SEM SUD DÉVELOPPEMENT QU'EST-CE QU'UNE SEM ?

Défini par un article du Code Général des Collectivités territoriales, (L1521-1) une Société d'Économie Mixte locale est créée par des collectivités en y associant une ou plusieurs personnes privées.

L'objectif de cette SEM est de réaliser des études, des actions ou des opérations d'aménagement qui ont pour objet de soutenir et d'accueillir des activités économiques dans le Sud Territoire.

La SEM a également la possibilité de construire des immeubles à usages de bureaux, locaux commerciaux, artisanaux ou industriels destinés à la vente ou la location. Elle dispose enfin de la possibilité de construire ou aménager sur tout terrain des équipements publics ou privés complémentaires à ces activités.

QUI SONT LES PARTENAIRES ?

Pour créer cette SEM, un certain nombre de partenaires se sont associés en apportant des fonds pour la constitution du capital initial qui sera de 4,1 millions d'euros.

Cette somme est constituée de capitaux publics pour 3,485 millions d'euros (85 %) dont 2,485 millions venant de la CCST et 1 millions du Conseil Général du Territoire de Belfort.

Le solde de 615 000 € (soit 15 %) venant de financements privés est apporté par la SODEB, La Caisse d'Épargne Bourgogne Franche-Comté, le Bureau

d'études Jacquet, la Société Générale d'Entreprises et la CCI du Territoire de Belfort.

Cette société sera administrée par un conseil d'administration de 10 personnes représentant bien sur les financeurs.

POUR QUOI FAIRE ?

Deux objectifs sont prioritairement donnés à la SEM «Sud-Développement».

Dans un tout premier temps, La CCST apporte dans le berceau deux bâtiments industriels relais (apport en nature) dont elle assure actuellement la gestion directe. Ce sera désormais à la SEM de gérer ces deux bâtiments.

Outre l'exploitation de ces bâtiments relais, des installations nouvelles pourront être relayées par la SEM qui disposera alors de l'accès au portefeuille de plusieurs zones d'activité de la CCST, principalement la zone de la Technoparc et les deux zones réalisées récemment sur Delle (Chauffours) et Grandvillars (Grands Sillons).

En ce qui concerne les projets, les discussions en cours avec les différentes entreprises portent sur des surfaces nécessaires qui sont loin d'être négligeables, avec environ 25 600 m² de projets industriels en portefeuille pour le territoire communautaire.

C'est le 15 décembre dernier que sur la proposition du Président Christian Rayot, la SEM «Sud-Développement» a été validée par le conseil communautaire de la CCST.

Le premier semestre 2012, verra sa mise en place progressive pour atteindre sa mise en œuvre opérationnelle dans le courant du mois de septembre.

LA SPLA QU'EST-CE QU'UNE SPLA ?

C'est une société de droit privé constituée exclusivement de collectivités ou d'établissements publics. Elle peut passer directement des contrats avec ses communes membres pour effectuer des interventions d'aménagement définies dans le code de l'urbanisme. Le principe est toujours de retrouver souplesse et rapidité dans les réalisations de tels projets.

QUI SONT LES PARTENAIRES ?

La société, comme toute société privée de type SA est gérée par l'intermédiaire d'un Conseil d'administration exclusivement constitué de représentants des

collectivités territoriales qui en sont membres. Elle sera exclusivement constituée de collectivités locales.

POUR QUOI FAIRE ?

La SPLA permet, en grande partie d'intervenir rapidement sur l'aménagement des zones d'habitat, de lotissements communaux, la rénovation d'immeubles et toutes les opérations qui s'y rattachent dans la même logique que la SEM, qui est, elle, seulement limitée aux actions économiques. Les champs d'intervention de la SPLA sont vastes pour le sud Territoire, réalisation d'études puis d'aménagements par constructions et réhabilitation immobilière, acquisition et cession d'immeubles, baux commerciaux ou artisanaux et toute opération financière, commerciale, industrielle, civile mobilière ou immobilière compatible avec ces baux.

On peut retenir en premier lieu le projet de réaménagement du Fer à Cheval du site industriel des Fonteneilles qui pourra ainsi prendre une nouvelle configuration, ce bâtiment présente une valeur patrimoniale, architecturale et historique majeure. La CCST a la volonté de s'associer à son propriétaire, la ville de Beaucourt, pour y développer une réhabilitation orientée vers la mixité des fonctions, opération de promotion immobilière (lofts), bureaux tertiaires et services publics locaux. C'est bien dans ce type d'intervention que pourra s'effectuer les interventions de la nouvelle SPLA.

On peut retenir en premier lieu le projet de réaménagement du Fer à Cheval du site industriel des Fonteneilles qui pourra ainsi prendre une nouvelle configuration, ce bâtiment présente une valeur patrimoniale, architecturale et historique majeure. La CCST a la volonté de s'associer à son propriétaire, la ville de Beaucourt, pour y développer une réhabilitation orientée vers la mixité des fonctions, opération de promotion immobilière (lofts), bureaux tertiaires et services publics locaux. C'est bien dans ce type d'intervention que pourront s'effectuer les interventions de la nouvelle SPLA.



Un projet urbanistique pour le site des Fonteneilles à Beaucourt.



La future usine Selectarc sur le site des Forges.

GUIDE

de la mobilité dans le Sud Territoire

Un véritable guide à conserver et à utiliser régulièrement !

La CCST vous offre aujourd'hui un récapitulatif de la mobilité dans le sud territoire.

Nous avons souhaité y intégrer les principaux moyens de déplacements «mécaniques» allant du Bus au train, en passant par les transports à la demande et les taxis.

Conservez ces 4 pages qui reprennent ces principaux moyens de transports, leurs horaires, et quelques conseils biens utiles.



Les Bus OPTYMO, ligne 30 (Beaucourt, Delle, Grandvillars, gare TGV et Sevenans), les lignes de transports à la demande 97 (Sundgau) et 96 (Plateau de Croix.)

La **ligne ferrée** au départ de la gare de Delle en direction de la Suisse liaison assurée par les trains suisses des CFF-SBB.

La **ligne TGV** au départ de la gare TGV de Belfort Montbéliard à destination directe de nombreuses villes françaises et même européennes.

Les taxis actifs dans le sud Territoire de Belfort.

Les transports Bus à la demande pour tous les villages du Sud Territoire. Complémentaire des lignes régulières Optymo, OAD (Optymo à la demande) est un service qui s'adapte aux besoins des usagers. Afin de concevoir l'itinéraire le mieux adapté pour le minibus qui va venir vous prendre à un arrêt Optymo, une réservation est nécessaire au moins une heure à l'avance.

Ce service fonctionne du lundi au samedi, de 7h00 à 20h00 sauf les jours fériés.

Deux lignes OAD sont disponibles dans le Sud Territoire, ligne 97 pour la partie «Sundgau» et ligne 96 pour la partie «Plateau de Croix»

Ils peuvent transporter les voyageurs d'un village à l'autre à l'intérieur de la ligne concernée, ou le plus généralement vers un point de raccordement au réseau régulier. Ici, pour les deux lignes 96 et 97, le point de raccordement est la gare de Delle avec la ligne 30.

Il faut impérativement être détenteur d'un Pass Optymo pour utiliser ce service AOD.

Pour réserver un voyage, téléphonez au **0 810 10 11 90**, le service de réservation est ouvert de 6h30 à 22h30 tous les jours de la semaine.

Prix d'un trajet OAD : 2 € le trajet, correspondance gratuite et illimitée sur les lignes régulières Optymo, gratuite pour les enfants de moins de 5 ans trajets non plafonnés mensuellement.

TAD

Pour les communes qui ne sont desservies par la ligne 30, les Transports à la demande assurent également ces services, ils se nomment OAD (Optymo à la demande).



Taxi dans le Sud

Ils circulent dans tout le Sud Territoire.

Il y a évidemment le service privé des taxis qui sont implantés dans le sud Territoire.

4 sociétés ont leur adresse sur notre communauté.

En général, les taxis assurent un service sur commande de 7 jours sur 7 et 24 heures sur 24.

Il faut évidemment les contacter au plus tôt de votre besoin et ne pas attendre le dernier moment.

Les tarifs des prestations sont définis par arrêté préfectoral, retenons simplement qu'une course en journée pour aller de Beaucourt à la Gare TGV de Belfort-Montbéliard, il vous en coûtera environ **35€ depuis Beaucourt, et 25€ depuis Delle**, comptez pas loin d'une dizaine d'euros supplémentaire pour un service de nuit.

Nous vous donnons ici les 4 sociétés implantées dans le sud territoire, une consultation des pages jaunes (papier ou internet) vous donnera d'autres sociétés qui tout en étant implantées hors du territoire communautaire peuvent néanmoins intervenir également.

- 1 - Taxi Bel, 06 32 06 63 86, Villars le Sec,
- 2 - Taxi Bruno, 06 62 20 45 92, Beaucourt
- 3 - Taxi Sfar Mohamed, 06 07 74 22 17
ou 03 84 56 60 30, Beaucourt
- 4 - Taxi DSA Lion, 03 84 56 27 18, Grandvillars



TGV Et partir en TGV... (Paris, Lille, Zurich, Lyon, Marseille, Montpellier...)

Nombreux sont déjà les belfortains qui ont parcouru le hall de la gare TGV de Belfort-Montbéliard, en voyageurs, en accompagnateurs ou tout simplement en curieux.

Depuis le 11 décembre, le temps nécessaire pour se rendre dans de grandes agglomérations s'est en effet considérablement réduit pour un certain nombre d'entre elles.

Dijon en 50 minutes, Paris (gare de Lyon) en 2h16, Aéroport Charles-de-Gaulle en 2h20, Lille en 3h39, Lyon en 2h23, Marseille en 4h13, Montpellier en 4h19, Strasbourg en 1h14 et Zurich en 1h45.

Vous trouverez dans ce guide, les principaux horaires au départ et retour TGV de cette gare.

LES PRIX DU TGV

Ils sont très variables en fonction de la date de l'achat et de la réservation.

En effet, on peut trouver des billets TGV pour Marseille par exemple pour le même voyage allant de **25 à 119 euros** en seconde classe.

Pour information, la SNCF a mis en vente pour les 6 premiers mois de cette ligne TGV Rhin-Rhône, plus de 150 000 billets Prem's à des tarifs extrêmement intéressants.

Ainsi, un aller Belfort-Marseille peut être proposé à **22 ou 25 euros** en TGV. Ce tarif nécessite quelques conditions. Cette offre ne couvre pas tous les horaires et tous les trains, le voyageur réserve son billet plusieurs semaines à l'avance (2 mois est une bonne prudence) et à condition qu'il reste encore des billets de ce type disponible dans le train désiré, leur nombre étant limité par rame.

Pour plus de renseignements et horaires : <http://www.voyages-sncf.com>

Quelques conseils pour bien accéder à la gare.

Si vous partez plusieurs jours depuis la gare TGV, vous avez le choix pour y accéder en voiture et utiliser les parkings longue durée de la gare TGV (environ **10 euros** par jour de stationnement), évitez par contre impérativement d'utiliser le parking de courte durée qui est contigu à la gare car là, vous aurez la désagréable surprise d'une facture pouvant vite s'élever à plusieurs centaines d'euros.

Vous pouvez aussi vous y faire déposer par un proche (accès par le parking courte durée - gratuit les 20 premières minutes), utilisez un taxi, ou simplement utiliser les bus OPTIMO pour vous y rendre ligne 30 depuis Beaucourt, Delle, Grandvillars (un bus toutes les 30 minutes environ) ou la ligne 3 depuis Valdoie et Belfort (un bus toutes les 20 minutes).

Et rejoindre la gare de Belfort ville pour utiliser les TER régionaux.

Depuis le 11 décembre 2011, les nouveaux horaires TER de la SNCF sont opérationnels sur l'ensemble du territoire régional. En attendant la réouverture de la ligne régionale Delle-Belfort qui est attendue pour l'automne 2015, il est possible pour les habitants du Sud Territoire de rejoindre la gare de Belfort-ville par les transports Optymo.

Depuis le sud, il faut déjà utiliser la ligne 30 (Beaucourt-Delle-Grandvillars-Gare TGV-Oeufs Frais (Sévenans) puis une correspondance avec la ligne 3 en direction de la gare Belfort-ville toutes les 10 minutes.

De la gare de Belfort ville, vous trouverez en liaison directe un accès aux villes de :

Vesoul (11 liaisons journalières),
Mulhouse (21 liaisons journalières),
Epinal (4 liaisons journalières),
Montbéliard (23 liaisons journalières), Besançon (18 liaisons journalières),
Lons le Saunier (7 liaisons journalières), Bourg en Bresse (3 liaisons journalières), Lyon (2 liaisons journalières).

A noter que pour les liaisons TER avec Dôle et Dijon, toutes sont avec correspondance à Besançon. Il en est de même pour d'autres correspondances TER en complément pour Lons-le-Saunier, Bourg en Bresse et Lyon.



CFF

Aller en Suisse depuis la gare de Delle

Le Sud Territoire n'est pas un cul-de-sac accolé à la frontière Suisse, c'est bien au contraire une porte formidable à destination de tout le territoire helvétique depuis la gare de Delle.

Ainsi, le réseau des trains suisses (CFF-SBB) vient se terminer en gare de Delle.

Chaque heure, un train des CFF arrive de Suisse à la 26^e minute et repart en direction de la Suisse à la 33^e minute de 6h33 à 19h33. Un train décalé par encore plus tôt le matin à 5h26 et deux plus tard le soir à 20h41 et 21h41.

Ces trains permettent par une correspondance très rapide en gare principalement de Delémont et Bienne de rejoindre les grandes villes de l'Ouest de la Suisse en train rapide pendulaire (ICN) que sont Bâle, Berne, Zurich, Neuchâtel, Lausanne, Genève.

Un voyageur qui utilise régulièrement le réseau des CFF peut également prendre un abonnement annuel demi-tarif de circulation sur toutes ses lignes. L'abonnement pour un an est de 165 €, il permet de voyager à demi-tarif durant toute cette période.

Un voyage aller simple Delle-Berne coûte **39 CHF soit 32 €** (et donc 16 € avec une carte demi-tarif).

Plus de renseignements et achat des billets sur <http://www.cff.ch>



La ligne régulière Optymo N°30 dessert le Sud-Territoire.



30 Sévenans / Morvillars / Delle / Beaucourt

Espace Optymo – Pôle Liberté / 13 rue de Madrid, Belfort – Tél : 03 84 21 08 08 (coût d'un appel local) | www.optymo.fr | 1/4



Depuis l'ouverture de la gare TGV et la réorganisation du service Bus, La ligne OPTYMO n°30 dessert maintenant les grandes villes du sud Territoire à un rythme renforcé.

C'est ainsi un bus toutes les demi-heures au départ de Beaucourt à destination de Fêche l'Eglise, Delle, Joncherey, Grandvillars, Morvillars, Bourrogne, Gare TGV, Sévenans (œufs Frais) et retour qui est proposé aux habitants du sud Territoire. Ce sont en particulier 28 allers et 28 retours entre la gare de Delle et la gare TGV qui sont mis en place.

Cette petite révolution des transports en commun permettra ainsi aux usagers de ces bus «du Sud» de rejoindre la gare TGV et le cœur de Belfort chaque demi-heure.

En effet, une correspondance aux Œufs Frais (Sévenans) de quelques minutes avec la ligne 3 leur permettra de rejoindre le cœur de Belfort mais aussi Valdoie ou Chatenois les Forges.

Le surcoût annuel pour Optymo de ce renforcement de liaison (Delle - Gare TGV) est de 601 000 €, dont 280 000€ financés par le Conseil régional de Franche-Comté et 205 000 € par la République et canton du Jura.

Vous retrouverez ci-après tous les horaires de ces bus OPTYMO dans le Sud Territoire.

LES PRIX D'OPTYMO ET COMMENT PAYER SON VOYAGE EN BUS.

LE PASS OPTYMO

L'idéal reste aujourd'hui de se faire établir un Pass Optymo, cette carte est personnelle et vous prenez le bus quand vous voulez, vous paierez (prélèvement sur compte bancaire), le mois suivant uniquement pour les trajets effectués. Si vous n'utilisez pas votre Pass, vous ne paierez rien.

Chaque voyage en ligne régulière est facturé **0.80 €**.

Si vous l'utilisez souvent par contre, vos factures seront plafonnées à 31 euros par mois (et 9 € pour un tarif réduit), les voyages effectués au-delà sont gratuits.

Pour se procurer son Pass Optymo, il suffit de remplir un

formulaire de demande disponible dans l'Espace Optymo, par téléphone au 0800 304 863 ou sur internet : <http://www.optymo.fr/>

AUTRE MOYEN DE PAIEMENT, LE TICKET OPTYMO
Attention, dans les bus Optymo, **il n'y a pas de vente de ticket à bord des bus**, vous pouvez acheter par contre des tickets Jour (3 €), Hebdo (12 €) ou 10 voyages (10 €) dans l'Espace Optymo et tous les relais Optymo.

- LES RELAIS OPTYMO DU SUD SONT :**
- BEAUCOURT : Maison de la Presse, Tabac Alimentation, et Bar PMU (arrêt Place de la République).
 - DELLE : Tabac La Civette (arrêt Cimetière)
 - GRANDVILLARS : Maison de la Presse (arrêt Magny)
 - JONCHEREY : Tabac Baechler (arrêt Grande Rue)
 - GARE TGV : Relay H (arrêt gare TGV)

Reste une dernière solution pour payer son billet Optymo, simple, rapide, mais plus chère

C'EST LE TICKET PAR SMS.
Tout possesseur de téléphone portable peut prendre un ticket immédiat par SMS (coût du ticket 1,50 € + prix du SMS) valable durant 1 heure uniquement sur les lignes régulières (ligne 1 à 72).

Pour cela envoyez le mot «**BUS**» par SMS au **841 00**, vous recevrez un SMS en retour, appelé ticket SMS et vous présenterez ce ticket SMS sur votre écran téléphonique au chauffeur du Bus en montant.

Une suggestion pour les habitants des villages du sud Territoire pour se rendre à Belfort ou dans les gares. Belfort va vivre de nombreux travaux routiers et de circulation en 2012.

Il faut faire son compte de temps d'argent et de soucis (parcmètres etc...) entre se rendre en voiture dans le cœur de Belfort ou se garer à proximité d'un arrêt de bus de la ligne 30 ou 3 (nombreux parking gratuits dans nos communes) et se rendre à Belfort en Bus.





30 Les horaires - ligne 30

Beaucourt → Delle → Sévenans Oeufs frais

Du lundi au samedi

Beaucourt Vignes	06:05	06:35	07:05	07:35	08:05	08:35	09:05	09:45	10:05	11:05	11:35	12:12	12:42	13:12	14:12	15:12	16:12	16:42	17:12	17:42	18:12	18:42	19:12	20:12	20:52	22:02	
Beaucourt République (place)	06:06	06:36	07:06	07:36	08:06	08:36	09:06	09:46	10:06	11:06	11:36	12:13	12:43	13:13	14:13	15:13	16:13	16:43	17:13	17:43	18:13	18:43	19:13	20:13	20:53	22:03	
Beaucourt Verdots	06:09	06:39	07:09	07:39	08:09	08:39	09:09	09:49	10:09	11:09	11:39																
Beaucourt Mésange	06:10	06:40	07:10	07:40	08:10	08:40	09:10	09:50	10:10	11:10	11:40																
Beaucourt Julg	06:12	06:42	07:12	07:42	08:12	08:42	09:12	09:52	10:12	11:12	11:42																
Beaucourt Vosges	06:13	06:43	07:13	07:43	08:13	08:43	09:13	09:53	10:13	11:13	11:43																
Beaucourt Beudler												12:13	12:43	13:13	14:13	15:13	16:13	16:43	17:13	17:43	18:13	18:43	19:13	20:13	20:53	22:03	
Beaucourt Rte de Badevel	06:15	06:45	07:15	07:45	08:15	08:45	09:15	09:55	10:15	11:15	11:45	12:15	12:45	13:15	14:15	15:15	16:15	16:45	17:15	17:45	18:15	18:45	19:15	20:15	20:55	22:05	
Badevel	06:18	06:48	07:18	07:48	08:18	08:48	09:18	09:58	10:18	11:18	11:48	12:18	12:48	13:18	14:18	15:18	16:18	16:48	17:18	17:48	18:18	18:48	19:18	20:18	20:58	22:08	
Fêche l'Eglise	06:19	06:49	07:19	07:49	08:19	08:49	09:19	09:59	10:19	11:19	11:49	12:19	12:49	13:19	14:19	15:19	16:19	16:49	17:19	17:49	18:19	18:49	19:19	20:19	20:59	22:09	
Delle Route de Montbéliard	06:25	06:55	07:25	07:55	08:25	08:55	09:25	10:05	10:25	11:25	11:55	12:25	12:55	13:25	14:25	15:25	16:25	16:55	17:25	17:55	18:25	18:55	19:25	20:25	21:05	22:15	
Delle Grelat	06:26	06:56	07:26	07:56	08:26	08:56	09:26	10:06	10:26	11:26	11:56	12:26	12:56	13:26	14:26	15:26	16:26	16:56	17:26	17:56	18:26	18:56	19:26	20:26	21:06	22:16	
Delle Gare	05:30	06:30	07:00	07:30	08:00	08:30	09:00	09:30	10:10	10:30	11:30	12:00	12:30	13:00	13:30	14:30	15:30	16:30	17:00	17:30	18:00	18:30	19:00	19:30	20:30	21:10	22:20
Delle 5 Fontaines	05:30	06:30	07:00	07:30	08:00	08:30	09:00	09:30	10:10	10:30	11:30	12:00	12:30	13:00	13:30	14:30	15:30	16:30	17:00	17:30	18:00	18:30	19:00	19:30	20:30	21:10	22:20
Delle Claret	05:31	06:31	07:01	07:31	08:01	08:31	09:01	09:31	10:11	10:31	11:31	12:01	12:31	13:01	13:31	14:31	15:31	16:31	17:01	17:31	18:01	18:31	19:01	19:31	20:31	21:11	22:21
Delle Cimetière	05:32	06:32	07:02	07:32	08:02	08:32	09:02	09:32	10:12	10:32	11:32	12:02	12:32	13:02	13:32	14:32	15:32	16:32	17:02	17:32	18:02	18:32	19:02	19:32	20:32	21:12	22:22
Delle Stade	05:33	06:33	07:03	07:33	08:03	08:33	09:03	09:33	10:13	10:33	11:33	12:03	12:33	13:03	13:33	14:33	15:33	16:33	17:03	17:33	18:03	18:33	19:03	19:33	20:33	21:13	22:23
Delle Piscine	05:34	06:34	07:04	07:34	08:04	08:34	09:04	09:34	10:14	10:34	11:34	12:04	12:34	13:04	13:34	14:34	15:34	16:34	17:04	17:34	18:04	18:34	19:04	19:34	20:34	21:14	22:24
Joncherey Eglise	05:36	06:36	07:06	07:36	08:06	08:36	09:06	09:36	10:16	10:36	11:36	12:06	12:36	13:06	13:36	14:36	15:36	16:36	17:06	17:36	18:06	18:36	19:06	19:36	20:36	21:16	22:26
Joncherey Grande rue	05:36	06:36	07:06	07:36	08:06	08:36	09:06	09:36	10:16	10:36	11:36	12:06	12:36	13:06	13:36	14:36	15:36	16:36	17:06	17:36	18:06	18:36	19:06	19:36	20:36	21:16	22:26
Joncherey Voirve	05:37	06:37	07:07	07:37	08:07	08:37	09:07	09:37	10:17	10:37	11:37	12:07	12:37	13:07	13:37	14:37	15:37	16:37	17:07	17:37	18:07	18:37	19:07	19:37	20:37	21:17	22:27
Grandvillars Buchers	05:40	06:40	07:10	07:40	08:10	08:40	09:10	09:40	10:20	10:40	11:40	12:10	12:40	13:10	13:40	14:40	15:40	16:40	17:10	17:40	18:10	18:40	19:10	19:40	20:40	21:20	22:30
Granvillars Migeon	05:41	06:41	07:11	07:41	08:11	08:41	09:11	09:41	10:21	10:41	11:41	12:11	12:41	13:11	13:41	14:41	15:41	16:41	17:11	17:41	18:11	18:41	19:11	19:41	20:41	21:21	22:31
Granvillars Magny	05:42	06:42	07:12	07:42	08:12	08:42	09:12	09:42	10:22	10:42	11:42	12:12	12:42	13:12	13:42	14:42	15:42	16:42	17:12	17:42	18:12	18:42	19:12	19:42	20:42	21:22	22:32
Morvillars Leclerc	05:45	06:45	07:15	07:45	08:15	08:45	09:15	09:45	10:25	10:45	11:45	12:15	12:45	13:15	13:45	14:45	15:45	16:45	17:15	17:45	18:15	18:45	19:15	19:45	20:45	21:25	22:35
Morvillars Gare	05:46	06:46	07:16	07:46	08:16	08:46	09:16	09:46	10:26	10:46	11:46	12:16	12:46	13:16	13:46	14:46	15:46	16:46	17:16	17:46	18:16	18:46	19:16	19:46	20:46	21:26	22:36
Bourgnone Canal	05:49	06:49	07:19	07:49	08:19	08:49	09:19	09:49	10:29	10:49	11:49	12:19	12:49	13:19	13:49	14:49	15:49	16:49	17:19	17:49	18:19	18:49	19:19	19:49	20:49	21:29	22:39
Bourgnone	05:50	06:50	07:20	07:50	08:20	08:50	09:20	09:50	10:30	10:50	11:50	12:20	12:50	13:20	13:50	14:50	15:50	16:50	17:20	17:50	18:20	18:50	19:20	19:50	20:50	21:30	22:40
Bourgnone Espace Gantner	05:51	06:51	07:21	07:51	08:21	08:51	09:21	09:51	10:31	10:51	11:51	12:21	12:51	13:21	13:51	14:51	15:51	16:51	17:21	17:51	18:21	18:51	19:21	19:51	20:51	21:31	22:41
Bourgnone Louis Thomas	05:51	06:51	07:21	07:51	08:21	08:51	09:21	09:51	10:31	10:51	11:51	12:21	12:51	13:21	13:51	14:51	15:51	16:51	17:21	17:51	18:21	18:51	19:21	19:51	20:51	21:31	22:41
Bourgnone Ailleret	05:54	06:54	07:24	07:54	08:24	08:54	09:24	09:54	10:34	10:54	11:54	12:24	12:54	13:24	13:54	14:54	15:54	16:54	17:24	17:54	18:24	18:54	19:24	19:54	20:54	21:34	22:44
Meroux Gare	05:56	06:56	07:26	07:56	08:26	08:56	09:26	09:56	10:36	10:56	11:56	12:26	12:56	13:26	13:56	14:56	15:56	16:56	17:26	17:56	18:26	18:56	19:26	19:56	20:56	21:36	22:46
Sévenans UTBM	06:00	07:00	07:30	08:00	08:30	09:00	09:30	10:00	10:40	11:00	12:00	12:30	13:00	13:30	14:00	15:00	16:00	17:00	17:30	18:00	18:30	19:00	19:30	20:00	21:00	21:40	22:50
Sévenans Oeufs Frais	06:01	07:01	07:31	08:01	08:31	09:01	09:31	10:01	10:41	11:01	12:01	12:31	13:01	13:31	14:01	15:01	16:01	17:01	17:31	18:01	18:31	19:01	19:31	20:01	21:01	21:41	22:51

↳ Correspondances

3 (lundi à vendredi)	07:06	07:36	08:06	08:36	09:06	09:36	10:06	10:36	11:06	12:06	12:36	13:06	13:36	14:06	15:06	16:06	17:06	17:36	18:06	18:46	19:06	19:36	20:06	21:47	21:47	23:11
3 (samedi)	07:10	07:50	08:10	08:50	09:10	09:50	10:10	10:50	11:10	12:10	12:50	13:10	13:40	14:10	15:10	16:10	17:10	17:40	18:10	18:50	19:10	19:50	20:10	21:47	21:47	23:11

Sévenans Oeufs frais → Delle → Beaucourt

Du lundi au samedi

↳ Correspondances

3 (lundi à vendredi)	06:04	06:34	07:04	07:34	08:04	08:44	09:04	09:44	10:04	11:04	11:34	12:04	12:34	13:04	13:44	14:04	15:04	16:04	16:44	17:04	17:34	18:04	18:34	19:04	19:44	20:28	21:32	22:32	
3 (samedi)																													
Sévenans Oeufs Frais	06:16	06:46	07:16	07:46	08:16	08:56	09:16	09:56	10:16	11:16	11:46	12:16	12:46	13:16	13:56	14:16	15:16	16:16	16:46	17:16	17:46	18:16	18:46	19:16	19:56	21:06	21:56	22:56	
Sévenans UTBM	06:17	06:47	07:17	07:47	08:17	08:57	09:17	09:57	10:17	11:17	11:47	12:17	12:47	13:17	13:57	14:17	15:17	16:17	16:47	17:17	17:47	18:17	18:47	19:17	19:57	21:07	21:57	22:57	
Meroux Gare	05:52	06:22	06:52	07:22	07:52	08:22	09:02	09:22	10:02	10:22	11:22	11:52	12:22	12:52	13:22	14:02	14:22	15:22	16:22	16:52	17:22	17:52	18:22	18:52	19:22	20:02	21:12	22:02	23:02
Bourgnone Ailleret	05:54	06:24	06:54	07:24	07:54	08:24	09:04	09:24	10:04	10:24	11:24	11:54	12:24	12:54	13:24	14:04	14:24	15:24	16:24	16:54	17:24	17:54	18:24	18:54	19:24	20:04	21:14	22:04	23:04
Bourgnone Louis Thomas	05:56	06:26	06:56	07:26	07:56	08:26	09:06	09:26	10:06	10:26	11:26	11:56	12:26	12:56	13:26	14:06	14:26	15:26	16:26	16:56	17:26	17:56	18:26	18:56	19:26	20:06	21:16</		

Trop de déchets, ensemble, réduire, trier... c'est agir

La CCST s'engage dans un Programme Local de Prévention des déchets.

La Communauté de Commune est engagée depuis plusieurs années dans la collecte et l'élimination des déchets ménagers à travers la compétence qu'elle a pris en charge.

Par son choix de collecte actuel, avec ses 2 containers de collecte, l'un pour l'incinération (couverture bleue) et l'autre pour le recyclage (couverture jaune) la CCST a déjà observé des effets significatifs et extrêmement encourageants.

En effet, le poids moyen par habitant et par an de déchets destinés à l'incinération avoisine maintenant dans le Sud Territoire environ 170 kg. D'autres collectivités qui n'ont pas encore mis en place ce système, plafonnent à près de 350 kg de déchets incinérables par an et par habitant.

L'autre enjeu qui vient renforcer celui-ci est de réduire le volume général des déchets ménagers dans le sud Territoire, qu'ils passent par la filière recyclage (bac jaune) ou la filière incinération (bac bleu).

PRODUIRE MOINS DE DÉCHETS

C'est ainsi que la CCST et l'ADEME (Agence de l'Environnement et de la maîtrise de l'Energie), dans le cadre d'un programme local de prévention des déchets. En effet, c'est autour des mesures liées au Grenelle de l'environnement que la CCST et l'ADEME s'engagent sur une politique très volontariste avec 3 grands objectifs : Renforcer la réduction à la source des déchets (moins 7% sur 5 ans), Développer le recyclage des matières et des déchets organiques et

enfin, réduire les quantités de déchets partant en incinération ou en stockage (moins 15 % en 2012).

L'ADEME apporte son soutien financier à la CCST pour mener toute une série d'opération de sensibilisation des habitants au fait de produire moins de déchets.

Le recyclage et l'élimination des déchets ne sont pas gratuits pour la collectivité, par un effort de tous, nous pouvons réduire l'impact sur l'environnement, mais aussi le coût de l'élimination et du recyclage. C'est donc bien un enjeu économique qui est aussi en ligne de mire.

Moins dépenser pour le traitement des déchets, que ce soit pour les familles comme pour la collectivité. Nous détaillerons régulièrement les bons gestes à faire pour tenir cet objectif.

Eh hop! À la poubelle! Ce geste nous le répétons plusieurs fois par jour, sans y penser. Avez-vous remarqué nos poubelles n'en finissent pas de grossir... Nos modes de vies évoluent, notre production de déchets aussi, nous produisons 1 kg de déchets par jour et par personne. C'est deux fois plus qu'il y a 40 ans. Nous avons pris l'habitude de trier nos déchets mais cela n'est pas suffisant, il ne faut pas perdre de vue que le meilleur déchet est celui qu'on ne produit pas!

Nous devons apprendre à consommer différemment pour jeter moins et mieux. Nous devons apprendre à «prévenir» plutôt que nous astreindre à «éliminer».

Notre objectif réduire nos poubelles de 7% en 5 ans, il s'agit de la mise en œuvre concrète d'un des principaux objectifs du Grenelle 1 (loi du 3 août 2009).

Comment limiter nos déchets et mieux jeter ? Consultez nos pistes et quelques conseils pratiques.

Sensibilisation du tri aux enfants...



Que pouvons-nous faire à notre niveau ?



En choisissant des produits avec moins d'emballage, on peut réduire ses déchets de 26kg par an et par personne. Y a-t-il plus de fromage blanc dans 8 pots de 125 grammes, ou dans un seul pot d'un kilo ?



En donnant ses vêtements, on peut réduire ses déchets de 2kg par personne et par an. Si les objets que vous n'utilisez plus pouvaient servir à quelqu'un d'autre ?



En faisant son compost pour ses plantes, on peut réduire ses déchets de 40kg par personne et par an. Vos déchets de cuisine vous les préférez dans une poubelle ou comme engrais pour vos plantes ?



En limitant ses impressions papier, on peut réduire ses déchets de 6kg par an et par personne. Imprimer recto-verso, utiliser le verso comme brouillon, n'imprimer que ce qui est nécessaire et privilégier l'envoi par mail, quelques bons réflexes à prendre.



En faisant réparer ses appareils on allonge leur durée de vie et on réduit ses déchets. En moyenne nous jetons 16 à 20kg d'équipements électriques ou électroniques par an. Pourquoi jeter un appareil en panne quand il n'y a qu'une seule pièce à changer ?



En mettant un sticker "STOP PUB" sur votre boîte aux lettres nous réduisons les déchets de 15kg par an et par personne. Vous ne lisez jamais les prospectus, et si vous choisissiez de ne plus en recevoir ?



En utilisant des piles rechargeables on évite de rejeter des déchets polluants. Ces dernières permettent de diminuer le rejet de produits polluants, d'éviter de consommer des ressources naturelles rares et de faire des économies.



En louant des outils que l'on utilise rarement, on peut réduire ses déchets. Cet outil que vous utiliserez quatre fois dans votre vie, avez-vous vraiment besoin de l'acheter ?



En achetant des éco-recharges on peut réduire ses déchets de 1kg par personne et par an. Quand il n'y a plus de détergent dans le bidon, vous avez besoin de détergent ou d'un nouveau bidon ?



Savons-nous que chaque français jette en moyenne 20kg d'aliments par an à la poubelle?
- 7kg d'aliments encore emballés,
- 13kg de restes de repas, de fruits et légumes abîmés et non consommés...



Offrez des cadeaux dématérialisés : places de concert, de cinéma, soins dans un institut, abonnement sportif...

Pour éviter le gaspillage alimentaire :



Achetez malin établir une liste de courses est en général très utile !



Conservez bien les aliments : Je regarde les dates limites de consommation et je range devant ou au-dessus les aliments qui doivent être consommés le plus rapidement.



Cuisinez astucieux : Je cuisine des quantités adaptées au nombre de personnes à table, Je regarde la durée de vie des produits que j'ai en stock :



Accommodez les restes. Les restes, ce sont encore des aliments. Sauf qu'on ne pense pas toujours à les cuisiner. Pourtant, il existe des recettes très faciles... C'est tout l'art - et le plaisir - de faire du nouveau avec de l'ancien.

Le marché de service avec la société Plastic Omnium étant arrivé à son échéance au 30 mars, la CCST devient votre unique interlocuteur pour vos ordures ménagères. Pour tout problème appelez les services de la CCST au 03 84 23 50 81.

Boire l'eau du robinet cela permet d'économiser jusqu'à 170 000 tonnes de plastique par an.

En une année, chaque personne consommant habituellement de l'eau en bouteille pourra ainsi réduire ses déchets de 12 kg, privilégiez les fruits et légumes de saison (qui consomment beaucoup moins d'énergie pour leur production et leur transport), les produits à la coupe et en vrac... Par de petits gestes au quotidien, nous pourrions ensemble réduire considérablement la quantité de nos déchets et contribuer à la sauvegarde de notre territoire, limiter notre consommation de ressources (lesquelles ne sont pas inépuisables), avoir moins de déchets à traiter.



Au lombricompostage pour les jardiniers.

Une agriculture toujours bien vivante

Qui cherche son avenir



Le monde agricole français aura connu depuis quarante ans bien des bouleversements avec la succession de périodes de croissance parfois même excessives et de périodes d'angoisses arrivant régulièrement comme un coup de balancier.

Pourtant l'agriculture est cruciale pour répondre aux besoins alimentaires des populations, mais elle contribue également au développement économique avec ses emplois directs et indirects, au maintien des espaces ouverts en terme de paysages et de loisirs, à la préservation de l'environnement et à l'armature écologique de la biodiversité.

Dans le Territoire de Belfort, sur sa surface de 610 km², la Surface Agricole Utile (SAU) est de 205 km² auxquels s'ajoute 251 km² de bois et forêts et 11 km² d'étangs dont principalement dans le sud Territoire.

Au sein même de la CCST, c'est près de 60 km² qui sont dédiés à la SAU soit un peu moins du tiers de la SAU de tout le département pour notre seule communauté. Le poids agricole du sud Territoire est donc vital pour l'ensemble du département.

Le Sud territoire appartient à une typologie dite de la Zone Rurale Est et du Sundgau.

Cette zone regroupe entre autre l'intégralité de la CCST.

Ce territoire rural couvre à lui seul 136 exploitations agricoles sur les 235 existantes dans le département.

Dans le seul Sud Territoire, les 72 exploitations qui regroupent 107 salariés représentent 2,3 % de la population active. Et pourtant leur rôle est déterminant.

Pour preuve, le sud Territoire regroupe également les trois acteurs clé du monde de l'agriculture départementale avec

Denise Yoder, agricultrice à Florimont et Présidente départementale de la FDSEA, Florian Patingre de Lepuix Neuf, Président des jeunes agriculteurs du Territoire et Claude Monnier, agriculteur à Croix et Président de la Chambre départementale d'agriculture. Ce dernier nous aide à dresser un portrait rapide de l'agriculture du Sud Territoire.



Claude Monnier

«La principale production agricole que nous avons dans le sud Territoire reste la production laitière. Après bien des péripéties, le lait produit dans notre secteur part aujourd'hui à Clerval dans le groupe l'Ermitage pour produire principalement du fromage à raclette.»

Il semble regretter les temps où la célèbre coopérative laitière de Belfort achetait et transformait la quasi intégralité du lait produit dans le département.

Deux productions viennent ensuite par ordre avec la viande et les céréales.

«côté viande, deux types de production sont en égale répartition, les jeunes taurillons, nourris au maïs et élevés jusqu'à 18 mois dans des bâtiments, et l'élevage allaitant au près produisant plus souvent des bœufs de 3 ans élevés à l'herbe»

Autre production importante, les céréales avec principalement du maïs grain pour l'industrie de l'amidon, le Blé et le Colza.

Le Sud est également couvert d'étangs d'élevage ou de production, face aux menaces permanente de la pollution des eaux et des avides cormorans, le métier de pisciculteur relève d'une compétitivité extrêmement délicate et fragile. Alors quelles sont les perspectives pour l'avenir de l'agriculture ?

Elles sont nombreuses et complémentaires dit Claude Monnier

«La refonte des politiques agricoles européennes sera cruciale pour l'avenir.»

En effet, trop souvent la vente des productions assurent à peine la couverture des charges de l'exploitation qui a du s'endetter.

«La suppression immédiate des primes condamnerait de nombreuses exploitations alors que ces primes couvrent aujourd'hui les seuls bénéfices réalisables et dégage ainsi les moyens de subsistance des agriculteurs.» précise le Président de la Chambre d'Agriculture

Mais sans attendre cela, le monde agricole s'engage dans les pistes d'opportunité que représente près de 300 000 consommateurs de l'aire urbaine.

Des projets d'AMAP (Association pour le maintien d'une agriculture paysanne) fleurissent désormais dans le Territoire (alors qu'il y en a déjà plus d'un milliers en France). Ces associations regroupent des paysans et des consommateurs adhérents et clients des premiers.

Un programme du Conseil Général du Territoire de Belfort permet aujourd'hui de développer une filière de fourniture alimentaire pour les collèges.

Le bio rente aussi en force dans la demande alimentaire des clients.

D'autres agriculteurs se lancent dans la production agricole, mais aussi dans la transformation et la commercialisation. A cette fin, certains groupements d'agriculteurs organisent l'achat commun de matériel pour produire et transformer en commun.

Production vente de légumes par maraichage ou vente de produits laitiers locaux, ces explorateurs de l'agriculture de demain savent qu'ils s'engagent dans un chemin périlleux jalonné d'embûches (réglementation, formation, commercialisation...) mais avec le développement de l'agriculture de proximité, c'est bien une richesse nouvelle qui se met en place, aux côtés de l'agriculture plus conventionnelle et ceci dans l'intérêt commun des agriculteurs et des consommateurs

Dans les Sud Territoire aussi, ils sont nombreux à vouloir être ces agri-novateurs de demain, producteurs de circuits courts, pisciculteurs innovants, agriculteurs fabricants de bio-gaz.

A travers ces colonnes nous reviendrons régulièrement sur les initiatives et les combats de certains d'entre eux.



Florian Patingre (Président des Jeunes agriculteurs 90) et Denise Yoder (Présidente FDSEA 90).

Table ronde formation emploi

Le début d'une stratégie territoriale : une Table ronde sur Formation - Emploi,



La CCST a souhaité mettre également en place un travail de fond consacré à la Formation et l'Emploi dans le sud Territoire, et c'est pourquoi une première rencontre entre tous les acteurs concernés s'est déroulée autour d'une table ronde sur le sujet le 6 décembre dernier.

A l'invitation de Christian Rayot et Pierre Oser, la CCST a accueilli les principaux acteurs de la formation et de l'emploi dans le Sud Territoire.

En début de l'année 2011, le Président de la CCST avait reçu une délégation d'enseignants du lycée de Delle inquiets de la disparition programmée d'une filière dans l'établissement.

Début 2011, c'était ainsi la suppression du BEP filière Sanitaire et sociale qui était enclenchée (comme étaient progressivement supprimés tous les BEP) depuis, nous avons eu le plaisir de constater que le BAC pro demandé en substitution au BEP avait bien pris la forme du Bac Pro «accompagnement soins et services à la personne». Il a été une réponse de l'éducation nationale et la première année de ce Bac Pro a vu ses effectifs bien remplis (15 inscrits pour 15 postes ouverts)

Pourtant la réflexion ne devait pas se borner à l'ouverture de nouvelles filières mais bien à une réflexion collective entre l'adéquation «Formation» et «emploi» dans le sud Territoire.

De là, l'initiative à cette table ronde réunissant les prin-

cipaux acteurs.

Ont ainsi participé ; Le Conseil Régional avec deux de ses vice-Présidents (Messieurs Denis Sommer et Alain Fousseret), Monsieur Filet, Proviseur de la cité scolaire de Delle (Collège et Lycée) et ses collaborateurs, une très importante délégation des membres du club des chefs d'entreprise du Sud Territoire, particulièrement son président, Monsieur Gérard Marchand, et pour certains d'entre eux, accompagnés de leur responsables DRH, une forte délégation des travailleurs sociaux du Conseil Général autour de Monsieur Aït Taleb, responsable du PAS Sud, Monsieur Bertrand Creusy, Directeur de la MIFE et des maires de communes du Sud Territoire.

Le sud Territoire a longtemps été frappé d'un syndrome terrifiant, celui de la perte d'activités salariées alors que nous avons à nos côtés une gamme d'entreprises de haut niveau qui rayonnent bien au-delà des frontières économiques du grand Est.

La rencontre avec des chefs d'entreprises du sud fait observer un décalage entre les offres d'emplois qu'ils proposent, les emplois qu'ils peuvent rechercher et bagages portés par les chercheurs d'emplois du sud Territoire inscrits à l'ANPE.

Cette table ronde a permis d'échanger, de débattre et de partager les points de vue.



La signature le 10 novembre 2011 de la convention de coordination avec les forces de l'Etat.

Police Intercommunale

Les policiers municipaux de la CCST à pied d'oeuvre dans le Sud.



L'équipe des 9 agents assermentés du service «police municipale» de la CCST sous la direction de Pascal Daubier - Chef de service de la Police (à droite de la photo).

C'est à l'initiative de Christian Rayot, Président de la CCST depuis le premier janvier 2011 que l'équipe des policiers municipaux de la CCST est entrée progressivement en action sous la direction de Monique Dinet, Vice-Présidente de la CCST en charge de la Police Municipale. L'équipe a atteint aujourd'hui son rythme de croisière avec 9 agents assermentés qui sillonnent les communes de la CCST qui ont fait le choix d'adhérer à ce service optionnel proposé par la Communauté de Communes.

Avant tout, il convient de retenir les obligations qui pèsent sur tous les maires de France.

Ils disposent du pouvoir de Police sur leur territoire communal mais ne peuvent souvent que très difficilement l'appliquer alors que cette responsabilité peut les confronter à des cas bien délicats.

Sans verser dans le catastrophisme, la situation est toujours sensible dans le cadre des incivilités, abus d'usages et non respects civiques et citoyens.

La liste peut être longue, passant ainsi du vandalisme des biens publics aux incivilités, du tapage nocturne ou diurne, aux dépôts sauvages de déchets, aux excès de vitesse, animaux errants, sans oublier le stationnement et le respect du code de la route en général...

A ces comportements inciviques, se rajoute l'insécurité latente particulièrement le soir et qui reste toujours présente quelque soit la taille des communes concernées (urbaines ou rurales).

Pour répondre à ces problèmes la CCST a mis en place ce nouveau service.

La volonté commune des élus est bien d'en faire un véritable outil au service des maires et de la population en tenant toutes les missions de cette police de

proximité qui fait aujourd'hui terriblement défaut.

C'est par une équipe expérimentée et toujours disponible que la Communauté de Communes a décidé de créer le service des policiers municipaux sous gestion communautaire. Ces derniers peuvent intervenir 24 h sur 24, pour toute demande d'un maire confronté à une difficulté de ce type.

Par leur engagement quotidien, ils assurent une présence aux heures sensibles de la journée en particulier dans le cadre de patrouilles nocturnes.

Ils disposent d'un équipement adéquat, 3 véhicules motorisés et sérigraphiés «Police Municipale», un équipement pour capture des animaux errants (chiens, chats, chevaux en liaison avec la SPA) et différents autres petits équipements.

Basés à Beaucourt dans l'ancienne école de musique (10, rue de la Maison Blanche) ils sont surtout en patrouille dans les communes concernées en patrouilles pédestres, vélo ou motorisées.

Lors d'une intervention sur une des communes adhérentes, ils sont placés sous l'autorité hiérarchique et judiciaire du Maire de la commune en question. Ce dernier a fixé au préalable les champs d'intervention dans lesquels il souhaite voir les policiers municipaux intervenir prioritairement dans sa commune. Ainsi, toutes les conventions de partenariat sont signées par les maires de ces communes.

Une autre convention très importante a été signée le 10 novembre 2011 dans les locaux de la CCST.

Il s'agit de la convention de coordination avec les forces de l'Etat.

Co-signée par le Préfet du Territoire de Belfort, le procureur de la République, les maires des 10 communes adhérentes au service, le Colonel de la

Gendarmerie et Le Président de la CCST.

Cette convention définit clairement la collaboration et les partages d'information entre la Police Municipale et la gendarmerie. Ainsi, régulièrement, les policiers municipaux de la CCST informent leurs collègues de la gendarmerie des problèmes auxquels ils sont confrontés.

Intervention d'urgence, présence dissuasive, mais aussi dialogue avec les habitants de tout âge sont les grandes lignes de l'activité de nos policiers municipaux.

Ils sont un des éléments essentiels, avec les politiques éducatives associatives et sportives qui permettent de construire dans un village ou une ville une vie sociale plus paisible, juste et sereine.

Les communes qui ont choisi de faire appel au service de la police municipale de la CCST sont à ce jour les communes de Delle, Beaucourt, Grandvillars, Fêche l'Eglise, Lebetain, Florimont, Montbouton, Saint Dizier l'Evêque, Chavannes-les-Grands, Chavanatte.



La signature le 10 novembre 2011 de la convention de coordination avec les forces de l'Etat.

Belfort Tourisme vous accompagne

Nouer des relations privilégiées, développer un complément de revenu en créant des chambres d'hôtes.



Développer une activité d'accueil et valoriser votre patrimoine bâti en créant un meublé de tourisme.



Nos compétences à votre service

Vérification de l'opportunité et de la faisabilité de votre projet, information sur les aides financières, conseils juridiques et fiscaux, visite technique.

Votre contact à la Maison du Tourisme:
Christelle Coulon
christelle.coulon@belfort-tourisme.com
Tél. : 03 84 55 90 86



Maison du Tourisme de Belfort et du Territoire de Belfort
2 bis, rue Clémenceau
90000 BELFORT
www.belfort-tourisme.com
Tél. 03.84.55.90.90



Communauté de Communes du Sud Territoire
8, place Raymond Forni
BP 106
90 101 DELLE Cedex
Tél. : 03.84.56.26.07

Vivre dans le Sud Territoire c'est a

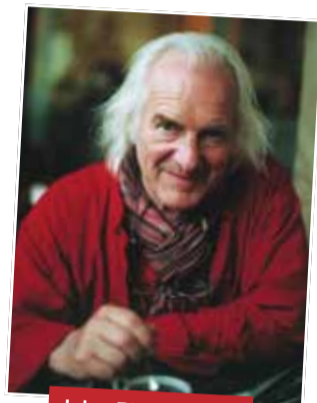
Nous vous proposons un tour d'horizon des principales manifestations cu

BEAUCOURT

Maison Pour Tous / Foyer Georges Brassens

MARS 2012

- MARDI 20 À 20H
Julos BEUCARNE
- SAMEDI 24 À 20H30
DIMANCHE 25 MARS A 17H
Compagnie du Grammont
Promotion randonnée
- VENDREDI 30 À 20H
Rencontre Jacques DOUAI



Julos BEUCARNE



Richard GOTAINER

AVRIL 2012

- VENDREDI 6 À 20H30
Michel ARBATZ
- MARDI 10 À 20H30
Karim KACEL
en 1^{ère} partie **La CLOUÉE**
- SAMEDI 14 À 20H30
Thomas FERSEN



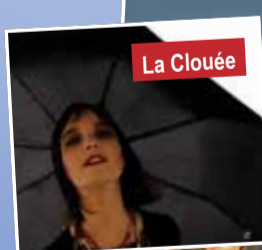
Michel ARBATZ

MAI 2012

- VENDREDI 11 À 20H30
François GAILLARD
- MARDI 15 À 20H
Richard GOTAINER
- VENDREDI 25 À 20H30
L'Atelier Chanson
sur Scène



karim KACEL



La Clouée



François GAILLARD



ATELIER CHANSON

GRANDVILLERS

Salle de

MARS 2012

- SAMEDI 10 À 20H30 **PIZZA POUR 3 TH**
Une pièce de Olivier Maille avec
Jean Roucas, Yves Pujol et Macha Orlova
- VENDREDI 23 À 20H30 **Roberto D'OLB**
Comique musical
Clown, comédien, chanteur, imitateur...
Le plus incroyable des pianistes.

AVRIL 2012

- SAMEDI 14 À 20H30
La Symphonie des faux-culs
Théâtre de boulevard
Une pièce d'Olivier Lejeune avec Tex,
Julie Arnold et Gilles Détroit.
- VENDREDI 27 À 20H30
Eric BAERT Imitateur
Un spectacle «Starkostique»
avec l'homme aux 200 voix.

MAI 2012

- VENDREDI 11 À 20H30
Bernard MABILLE Chansonnier
Vous aimez les humoristes qui n'épargnent
rien ni personne ? Ça tombe bien.
- VENDREDI 25 À 20H30
L'Incomparable Trio
Christian Gabriel,
«Magic» Arsene et
le Mime Daniel Comique visuel

JUIN 2012

- VENDREDI 8 À 20H30
ELLIOT Humoriste
L'humoriste déjanté à la Rock
attitude. Fils caché de
Mick Jagger et Jim Carrey.
- VENDREDI 29 À 20H30
Sandrine ALEXIS Imitatrice
La voix féminine des Guignols,
sanctuaire moderne de l'insolence.

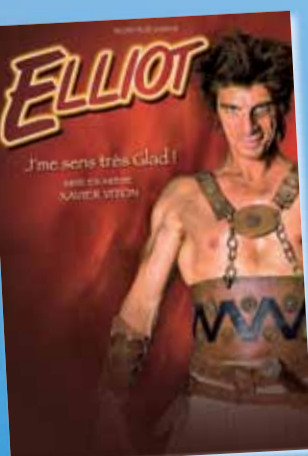


aussi profiter de son offre culturelle
culturelles qui se dérouleront dans les prochains mois sur le Sud Territoire.

VILLARS des Fêtes

Théâtre de boulevard
ATTENTION Exceptionnellement
Halle des 5 Fontaine à Delle.

OLBIA



DELLE Halle des 5 Fontaines

MARS 2012

- DIMANCHE 11
CARNAVAL Ville de Delle Gratuit
- VENDREDI 16
LES BOULINGRINS Théâtre
Halle des 5 Fontaines 6 €
- JEUDI 22
QUATUOR RAPHAEL
Concert classique
Mairie de Delle 12 €
- VENDREDI 30
LES MARQUISES Conférence filmée
Cinéma de Delle 2,5 / 5,5 €

AVRIL 2012

- DIMANCHE 1^{er}
HALLE GOURMANDE
Halle des 5 Fontaines Gratuit
- DIMANCHE 15
MAGIC TV SHOW Spectacle
Halle des 5 Fontaines 7 / 5 €
- VENDREDI 20
QUEST AMÉRICAIN
Conférence filmée
Cinéma de Delle 2,5 / 5,5 €

MAI 2012

- SAMEDI 5 et DIMANCHE 6
SALON DES COLLECTIONNEURS
Halle des 5 Fontaines Gratuit
- SAMEDI 12
SORTIE 13 Concert Rock
Caveau des remparts 7 €
- SAMEDI 26
LES LIENS DU SON Spectacle
Halle des 5 Fontaines 5 €

MAI 2012

- VENDREDI 15 et SAMEDI 16
FESTIVAL PORRENTUROY DELLE JAZZ
Halle des 5 Fontaines Gratuit



Portrait d'entreprise du Sud

La société AXILAB s'implante au Technoparc de Delle

Quand la recherche & développement et l'innovation s'invitent dans le Sud Territoire.



François Coiffet, responsable du site aux commandes du banc d'essai d'Axilab Delle.

Mi-juillet 2011, un énorme convoi exceptionnel traversait le sud Territoire en direction de Delle. Ce convoi originaire de Nantes venait équiper un nouveau laboratoire qui allait alors s'implanter dans 1000 m² d'un bâtiment du Technoparc. C'est AXILAB.

Souffleries de 6 à 7 tonnes, colonnes à air de plusieurs dizaines de mètres, ce nouvel arrivant n'est pas venu les mains vides mais ce n'est pas simple de comprendre ce qui se passe derrière les murs de ce laboratoire industriel et sous les voilages noirs qui dissimulent discrètement les maquettes expérimentales de leurs clients.

Un entretien avec François Coiffet, ingénieur en aérodynamique, et responsable du site va nous éclairer sur cette société d'expertise industrielle.

Le site fondateur d'Axilab est à Nantes, 1000 m² spécialisés dans le monde des vibrations et l'acoustique. Il s'était progressivement retrouvé à l'étroit pour traiter également sa troisième spécialisation : l'aérodynamisme industriel. Un de ses principaux clients se nommant G.E. (Général Electric) l'idée de s'implanter à proximité de ce dernier l'a donc porté naturellement vers le Territoire de Belfort.

En effet, alors qu'à Nantes on travaille vibrations et acoustique industrielle, entre autres pour la construction navale (bruits et vibrations), Axilab Delle est spécialisé dans l'aérodynamisme et particulièrement en assistance à G.E. Belfort.

Ce sont donc deux énormes souffleries qui sont installées dans les locaux de Delle et qui mettent en

situation les maquettes de leurs clients sur de véritables bancs d'essai. Etude et comportement de l'air sur ces éléments, mesures de vitesse, température et écoulement sont analysés sur ces équipements par une multitude de sondes et de capteurs.

Outre l'étude sur ces maquettes, l'équipe d'Axilab dispose également d'outils et de calculateurs permettant de réaliser des simulations numériques. Et enfin, la société se déplace également sur site des clients pour effectuer certaines mesures in situ au cœur des usines.

L'entreprise intervient ainsi comme un véritable appui à l'ingénierie de projet tient à préciser François Coiffet.

Depuis le mois de novembre, date de la mise en activité, le matériel du site de Delle se développe également en fonction des demandes et contraintes des clients qui font appel à eux : Réchauffeur d'un demi mégawatt, Compresseurs, ventilateurs, groupe électrogène d'un mégawatt. Mais alors, pourquoi s'implanter dans le sud Territoire ? « C'est simple !! » répond le responsable du site, « notre principal client était à Belfort (GE), nous nous sommes rapprochés de lui ». Dans ce cadre, le Sud Territoire présentait pour la société plusieurs avantages, des locaux disponibles immédiatement à un prix raisonnable, un environnement industriel développant une compétence fine dans notre domaine et aussi l'accessibilité par la nouvelle Gare TGV.

« L'accès à la gare TGV est extrêmement simple, nous qui devons souvent voyager, nous sommes depuis notre porte à 10 minutes de la gare Belfort-Montbéliard-TGV. Depuis l'autre côté de Belfort, il

nous faudrait au moins 15 à 20 minutes » reconnaît François Coiffet.

Autre élément positif, « nous reconstituons localement un réseau de sous-traitants comme électriciens, soudeurs, tourneurs, usineurs, menuisiers... et nous trouvons chez eux une expérience aigüe des domaines dans lesquels nous leur demandons d'intervenir ».

Il conclut en précisant que pour lui « Les échanges avec eux sont plus simples, nous parlons le même langage et ils présentent un véritable savoir-faire qui nous fait gagner beaucoup de temps ».

Aujourd'hui, le site franc-comtois d'Axilab se développe progressivement, de deux ingénieurs actuellement, il sera appelé à se renforcer progressivement au cours des prochains mois probablement en ingénieurs et techniciens machines.

« L'enjeu majeur pour nous, c'est la Vallée de l'Energie qui s'est constituée dans le nord Franche-Comté, nous sommes une société accréditée Crédit-Impôt-Recherche et nous rapprochons ainsi des universités comtoises et particulièrement des laboratoires FEMTO-ST »

Pour cette jeune et nouvelle équipe d'Axilab, le Sud Territoire ne pouvait pas mieux « tomber » conjuguant ainsi proximité clients, accessibilité et savoir-faire technologique qui imprègnent l'expérience industrielle de ses travailleurs.

Souhaitons longue vie et prospérité à cette société, nouvelle arrivante dans le sud Territoire. L'esprit du sud ne s'est pas fait attendre, François Coiffet a déjà été contacté par son voisin de site, Jean Pierre Spadone de la société Axone, « il m'a déjà proposé de venir faire un tour au tout jeune club des chefs d'entreprises du sud Territoire... »

Bienvenue au Club !!

Axilab dans le site du Technoparc.



Besoin de renfort ? Confiez-nous vos travaux d'intérieur et d'extérieur !

NOS SERVICES :

NETTOYAGE, REPASSAGE, MANUTENTION, JARDINAGE, PETIT BRICOLAGE...
SIMPLICITE ! SOUPLESSE ! ... ET SOLIDARITE !



NOUS METTONS À VOTRE DISPOSITION NOTRE PERSONNEL POUR DES MISSIONS RÉGULIÈRES OU PONCTUELLES. INTERMED S'OCCUPE DE TOUT DU CONTRAT À LA FICHE DE PAYE !

RÉDUCTION OU CRÉDIT D'IMPÔT SUR VOS FACTURES* !

Renseignez-vous au 03 84 56 20 48 / contact@intermed-90.fr
ou rendez-vous sur notre site : intermed-90.fr / 2 rue des Vosges BP 54 90 101 Delle cedex

*Pour les particuliers, selon la législation en vigueur, renseignez-vous sur www.servicessalapersonne.gouv.fr